

# AGRICOLTURA SOSTENIBILE, ALIMENTAZIONE CONSAPEVOLE

L'EDUCAZIONE AGRO-ALIMENTARE DI REGIONE LOMBARDIA - DIREZIONE GENERALE AGRICOLTURA



## REGIONE LOMBARDIA DIREZIONE GENERALE AGRICOLTURA

Unità Organizzativa Sviluppo di innovazione,  
cooperazione e valore delle produzioni  
Piazza Città di Lombardia, 1 – 2014 Milano

**BUONALOMBARDIA@REGIONE.LOMBARDIA.IT**  
**WWW.BUONALOMBARDIA.IT**

MARIA TERESA BESANA

ELSA BRAMBILLA

ISABELLA LAVELLI

## ERSAF

Ente Regionale per i Servizi all'Agricoltura e alle Foreste  
Via Pola, 12 - 20124 Milano

**WWW.ERSAF.LOMBARDIA.IT**

ELENA CHIURLO

In collaborazione con

STEFANIA PENDEZZA

Si ringraziano le ricercatrici dell'Università degli  
Studi di Milano Bicocca prof.ssa Elisabetta Nigris,  
Doris Valente e Paola Catalani

# PRESENTAZIONE ASSESSORE ALL'AGRICOLTURA

## GIANNI FAVA



Con questa pubblicazione, **Regione Lombardia** intende riaffermare con forza il proprio impegno nella quotidiana battaglia per la tutela di un settore agricolo e agroalimentare di qualità che miri alla tutela della salute e dell'ambiente.

L'educazione agro-alimentare costituisce il punto di forza di una strategia messa in atto dall'amministrazione regionale per tutelare i consumatori, promuovere una cultura del cibo in grado di migliorarne la consapevolezza e al contempo dare un nuovo impulso alle attività e alle tradizioni delle aree rurali lombarde.

L'approssimarsi dell'inaugurazione dell'Esposizione universale di Milano, che aprirà i battenti il **1° maggio 2015**, ci offre l'opportunità di presentare all'Italia e al mondo il grande patrimonio agroalimentare della nostra regione, frutto del lavoro di oltre **54.000 IMPRESE AGRICOLE**.

La valorizzazione del territorio rurale va di pari passo con la crescita dell'agricoltura multifunzionale: un modo di fare agricoltura che non si basa esclusivamente sulla produzione di materie prime alimentari, ma punta ad offrire a cittadini e consumatori un ventaglio sempre più ampio di esperienze organolettiche, culturali, ambientali e turistiche configurando una vera e propria agricoltura di servizio.

Non da ultimo voglio esprimere un particolare ringraziamento per l'operato delle circa **200 FATTORIE DIDATTICHE ATTIVE** nella nostra regione, che svolgono la funzione di veri e propri ambasciatori della cultura agroalimentare e rurale, espressione di un'agricoltura che guarda avanti, fortemente orientata all'innovazione e impegnata a diffondere un approccio sempre più consapevole all'ambiente e alle sue risorse.

EDUCAZIONE  
AGRO-  
ALIMENTARE

REGIONE  
LOMBARDIA

200  
FATTORIE  
DIDATTICHE  
ATTIVE

54.000  
IMPRESE  
AGRICOLE

# INDICE

CIBO E AGRICOLTURA	3
IL CIBO PARLA DI NOI	4
EDUCARE AL CIBO CON IL CIBO	6
LA MULTIFUNZIONALITÀ	8
RISPOSTE E SERVIZI PER TUTTI	9
LA FATTORIA DIDATTICA	10
PER E OLTRE EXPO 2015	16
EDUCARE E INFORMARE	17

# CIBO E AGRICOLTURA

## I PILASTRI DELL'EDUCAZIONE AGRO-ALIMENTARE

L'**alimentazione** è un tema importantissimo che riguarda ciascuno di noi e che ha molte implicazioni sulla nostra salute e il nostro ambiente: questo oggi è riconosciuto a tutti i livelli istituzionali, ma anche dai media e dai cittadini.

Di fatto, il cibo è oggi, anche grazie al prossimo Expo 2015 di Milano, sulla bocca di tutti con i suoi molteplici significati...

### CIBO= IDEN- TITÀ

Il cibo è al centro di ogni percorso di educazione agro-alimentare perché il cibo parla di noi: scegliendo il contenuto del nostro piatto diamo voce alla parte più complessa e profonda di noi stessi, alla nostra cultura e al nostro vissuto.

### CIBO= TERRITORIO

L'agricoltura, prima forma di addomesticamento della natura da parte dell'uomo, è oggi uno dei principali baluardi a difesa del territorio, per il bene di tutti.

### CIBO= AGRI- COL- TURA

Senza agricoltura non ci sarebbe cibo e chi ama mangiare bene lo sa! Tutte le materie prime che l'industria utilizza per produrre gli alimenti che troviamo al supermercato sono il prodotto di un'attività agricola.

### CIBO= CURA

Quale gesto è più denso di amore che preparare e offrire cibo? La prima esperienza affettiva della vita di un essere umano è quella che si sperimenta tra le braccia della mamma che offre il suo nutrimento...e non solo per il corpo.

### CIBO= CITTADINANZA ATTIVA E CONSAPEVOLE

Con le loro preferenze alimentari, i cittadini che si sentono parte di un sistema produttivo-economico, possono mettere in tavola il frutto di una scelta, libera e consapevole.

### CIBO= QUALITÀ

Grazie a materie prime eccellenti, tecnologie produttive all'avanguardia e fattori territoriali il cibo in Italia e Lombardia è oggi più che mai espressione di qualità.

### CIBO= CONVIVIALITÀ

Il cibo costella le nostre relazioni e le valorizza riempiendole di emozioni: la torta di compleanno, una cena romantica, il pranzo delle feste, l'esaltazione di scoprire gusti insoliti...

### CIBO= ECOLOGIA E SOSTENIBILITÀ

Il prodotto alimentare è frutto di un processo produttivo complesso che comporta l'utilizzo di risorse naturali, lavoro ed energia. Questo non deve essere mai dimenticato: diminuire gli sprechi alimentari e comprare il giusto vuol dire rispettare la natura!

# IL CIBO PARLA DI NOI

## IDENTIKIT DEL CONSUMATORE MEDIO

**Il cibo**, come abbiamo visto, parla di noi in molti modi.

Studi svolti sull'argomento hanno evidenziato che, ad esempio, scelta e consumo degli alimenti sono condizionati da abitudini e stili di vita, non sempre corretti, i quali a loro volta ci raccontano di noi dal punto di vista di cosa e come mangiamo.

### E TU, CHE CONSUMATORE SEI?

Ecco alcune delle tipologie più comuni nella popolazione italiana, determinate secondo alcuni dati contenuti nell'ultimo rapporto del CENSIS sui consumi alimentari degli italiani, il quale evidenzia scelte alimentari soggettive e mutevoli. Ciò premesso, quale di questi identikit ti rappresenta?

#### LO SREGOLATO

Per questa tipologia la giornata è completamente destrutturata rispetto al consumo dei pasti, il ritmo è frantumato: **si mangia senza regola, qualunque cosa a qualsiasi ora.**

#### LO SCRUPOLOSO

Questa categoria si caratterizza per l'attenzione alla qualità, sicurezza e origine del cibo consumato e che, ad esempio, vede al **79% la percentuale degli Italiani desiderosi di consumare solo frutta e verdura di origine italiana, acquistare prodotti DOP e IGP (29,1%) o prodotti biologici (28,6%).**

Al vaglio delle sue scelte alimentari anche l'impatto eco-sociale dei prodotti che acquista.

#### IL PRATICO

Riflette la tendenza a prediligere le opportunità offerte dal canale della grande distribuzione, con preferenza per **cibi surgelati (scelta preferita dal 69,6% delle famiglie italiane) e precotti o già pronti (20,3%)** a discapito di prodotti freschi.

#### IL TELE-DIPENDENTE

Diffusa soprattutto tra bambini e ragazzi, questa categoria raccoglie anche moltissimi adulti, condizionati pesantemente dal bombardamento pubblicitario di media, web e televisione, spesso consumando gli stessi pasti davanti a schermi televisivi e computer.

#### IL FUORI CASA

Identifica una categoria ampia, che include sia chi per necessità mangia in mensa o al bar anche quotidianamente, sia coloro che sono soliti mangiare fuori casa almeno una volta la settimana (**80,7% degli Italiani adulti e il 93% dei giovani**).

#### IL CONSAPEVOLE

Come per lo Scrupoloso, anche questa è una tipologia in crescita (**il 36,8% degli Italiani**), che denota sensibilità verso l'importanza di adottare abitudini sane, benché non sempre riesca a metterle in pratica...

In realtà **nessuno rispecchia solo ed esclusivamente uno di questi profili**, piuttosto è un insieme mutevole di abitudini che afferiscono a più modelli contemporaneamente a seconda delle possibilità e delle variabili che giorno per giorno possono influire sulle scelte quotidiane... **Per questo la consapevolezza circa i fattori che rendono l'atto alimentare così importante per il nostro benessere e il bene dell'ambiente, diventa una bussola importantissima...da portare sempre con sé!**

# TRA IL DIRE E IL FARE OCCHIO ALLE CONTRADDIZIONI!

A complicare le cose, in una società travolta da ritmi convulsi, ecco farsi strada pericolosi ostacoli all'orientamento delle nostre scelte, ovvero messaggi contraddittori che di volta in volta forniscono informazioni disallineate.

Per fortuna, a controbilanciare questi pericoli **il patrimonio agroalimentare italiano si conferma un ago della bilancia che distingue il nostro Paese per la qualità e salubrità degli alimenti prodotti**, al punto di far entrare la **Dieta Mediterranea** tra i **beni considerati dall'UNESCO Patrimonio dell'umanità dal 2010**.

## ESEMPI DI CONTRADDIZIONI

VARIETÀ DI ALIMENTI PRATICAMENTE ILLIMITATA



DISTURBI ALIMENTARI E REGIMI ALIMENTARI CHE NON SODDISFANO IL CORRETTO FABBISOGNO NUTRIZIONALE

SOVRABBONDANZA DI CIBO E SPRECO ALIMENTARE NEI PAESI "SVILUPPATI"



FAME E PRIVAZIONI CHE PORTANO ALLA MORTE MILIONI DI ESSERI UMANI IN ALTRI PAESI DEL MONDO

TRASMISSIONI DI CUCINA DI GRANDE POPOLARITÀ E DIFFUSIONE



VENDITA DI PRODOTTI PRONTI, PRECOTTI E PRECONFEZIONATI, CON INGREDIENTI, A VOLTE POCO CONOSCIUTI

EDUCAZIONE ALIMENTARE INTESA COME CONOSCENZA NUTRIZIONALE



PUBBLICITÀ EVOCATIVE CHE VENDONO L'IMMAGINE PIÙ CHE IL PRODOTTO

PACKAGING ACCATTIVANTE



ETICHETTE DIFFICILI DA CAPIRE E DA LEGGERE

DESIDERIO DI UNA VITA PIÙ A CONTATTO CON LA NATURA



AZIENDE AGRICOLE CHE HANNO DIFFICOLTÀ A VENDERE E SOPRAVVIVERE

# EDUCARE AL CIBO CON IL CIBO

## I PUNTI DI FORZA DELL'APPROCCIO DI REGIONE LOMBARDIA

L'importanza del cibo e delle sue valenze culturali, economiche e sociali sono da sempre al centro delle politiche agro-alimentari della **Direzione Generale Agricoltura della Regione Lombardia**.

Nel tempo, come si è visto anche nei paragrafi precedenti, questa centralità e le declinazioni che il cibo è andato assumendo, sono diventati di riferimento nell'osservazione dei fenomeni socio-ambientali e delle loro conseguenze (stili di vita scorretti, specie nella popolazione giovane, e rischi di danni irreversibili agli ambienti naturali) fino a intrecciarsi con le tematiche che hanno ispirato **Expo 2015**.

Il lavoro che Regione Lombardia ha svolto in questi anni collaborando con tutti i soggetti del territorio interessati al processo ha prodotto un modello di **Educazione agro-alimentare** ben strutturato, che funziona grazie al suo articolarsi tra aspetti che sono diventati i punti di forza dell'approccio al tema.

## UN TESORO DI SAPERI - SCOPRIAMO LE CARTE DELLA MAPPA

Avere gli strumenti per imparare a nutrirsi bene e con gusto ci permette di migliorare la nostra vita. Ecco la mappa di parole e concetti per comprendere cos'è, come agisce e che benefici porta ai cittadini l'Educazione agro-alimentare.

Compito principale dell'agricoltura è la produzione di materie prime dell'alimentazione. Essa ha tuttavia un altro ruolo importante. Parliamo della **DIDATTICA IN FATTORIA**, che permette di saperne di più sulle filiere agroalimentari e sulle risorse del mondo rurale.

**SCUOLA DI AGRICOLTURA**  
VIA IL SUSSIDIARIO, SI VA IN FATTORIA!

**CIBO = TERRITORIO**  
LA STRADA CHE IL CIBO PERCORRE

Accorciare la distanza tra noi e i luoghi di produzione è un'opportunità che le aziende agricole multifunzionali offrono grazie ai **MERCATI CONTADINI** o la **SPESA A KM ZERO**.

La scoperta diretta dei prodotti e della loro unicità proposta nei percorsi di Educazione agro-alimentare facilita i processi di cambiamento degli stili di vita.

**VERSO IL BENESSERE**  
COME FAVORIRE IL CAMBIAMENTO



## SAPERI IN TAVOLA! IL CIBO È CULTURA NUTRIRSI A TAVOLA DI ARTE E STORIA

Il consumo di cibo va al di là dei suoi aspetti nutrizionali e l'Educazione agro-alimentare presuppone azioni mirate proprio ad 'assaggiare' contemporaneamente i cibi dei luoghi che visitiamo e la loro cultura.

Il piacere di mangiare e il piacere della tavola sono due aspetti distinti del nutrirsi che incontrano nel 'provar gusto' un elemento incentivante per 'affezionarsi' alla pratica dello stare bene e della convivialità.

**CONVIVIALITÀ**  
CON GLI ALTRI, IN BUONA SALUTE

## UN DIALOGO A PIÙ VOCI EDUCARE IN CONDIVISIONE

La complessità del tema ha spinto Regione Lombardia a cercare fin dall'inizio la condivisione dei progetti di Educazione agro-alimentare con tutti gli attori del mondo agricolo, in primis le Fattorie Didattiche, e le agenzie formative del territorio, promuovendo sinergie attorno a obiettivi comuni e valorizzando la qualità dei percorsi formativi proposti.

Scuola e famiglie sono da sempre gli interlocutori più sensibilizzati e coinvolti nei processi di Educazione agro-alimentare, agenzie privilegiate per tracciare percorsi in linea con il tema e le sue evoluzioni, a stretto contatto con l'agricoltura e le sue produzioni.

**IL TANDEM**  
**INSEGNANTI-GENITORI**  
INTESE TRA PARTNER PRIVILEGIATI

## RICONOSCERE LA QUALITÀ MARCHI, SICUREZZA E TRACCIABILITÀ

Essere informati sui prodotti che mangiamo crea un paradigma virtuoso che unisce qualità e salute.

La qualità di un prodotto agroalimentare è un concetto espresso da un insieme di caratteristiche che il prodotto deve avere e che il consumatore è necessario conosca per poterlo acquistare e consumare in modo consapevole.

È grazie alla continua ricerca per l'innovazione tecnologica applicata al settore agroalimentare che tracciabilità, qualità e sicurezza dei cibi sono sempre più garantiti per il cittadino-consumatore.

**MIGLIORARE CON L' INNOVAZIONE**  
CON LE NUOVE TECNOLOGIE, PIÙ GARANZIA  
PER GLI ALIMENTI

## ETICA ED ECOLOGIA RICERCA E MANTENIMENTO DELL'EQUILIBRIO UOMO-AMBIENTE

Preferire cibi prodotti secondo principi etici ed ecologici è segno di una consapevolezza che riconosce un valore etico, sociale e ambientale al prodotto e all'imprenditore agricolo.

# LA MULTIFUNZIONALITÀ IL CONSUMATORE CHIEDE, L'AGRICOLTURA RISPONDE!

La moderna agricoltura non si limita a produrre le materie prime necessarie all'alimentazione umana e animale, ma è un'unità viva nel territorio dove mantiene e tutela il paesaggio. Nel tempo si è differenziata in tipologie aziendali che perseguono obiettivi e sfruttano strumenti gestionali differenti.

Le aziende agricole in Lombardia sono oltre **54.000** e compongono un variegato ventaglio di tipologie aziendali, che si distinguono per produzione e dimensione aziendale. Di queste oltre **22.000** sono **ALLEVAMENTI**, **22.000** sono specializzate nei **SEMINATIVI**, **2.300** sono **MISTE** e si dedicano a entrambe le produzioni (colture e allevamento) e **2.600** sono **ORTOFRUTTICOLE**. La maggior parte sono a conduzione diretta e familiare, ma quelle societarie ricoprono un'importante fetta in costante aumento. La distribuzione delle aziende per classi di dimensioni economiche (in base al valore del fatturato annuo) disegna un quadro dell'agricoltura lombarda particolare rispetto a quello nazionale, caratterizzato dalla presenza di aziende di dimensioni maggiori rispetto alla media nazionale: le aziende piccole e piccolissime sono meno del **60%**, le aziende medie sono meno del **35%** e quelle di grandi dimensioni sono oltre il **5%**.

Da diversi anni a questa parte, inoltre, un numero crescente di imprese agricole ha intrapreso una strada aziendale che supera l'attività unicamente produttiva, è diventata "multifunzionale", per fornire risposte alle esigenze dei cittadini in materia di benessere, qualità della vita e tempo libero. Il mestiere dell'agricoltore si è trasformato in una professione dalle mille sfaccettature, in grado di accompagnare i consumatori verso modalità più evolute per apprezzare il mondo rurale e le sue opportunità.

## ECCO I PRINCIPALI SERVIZI PROPOSTI DALLE AZIENDE AGRICOLE "MULTIFUNZIONALI"

### I BISOGNI DEL CITTADINO/CONSUMATORE

QUALITÀ DEI PRODOTTI

CONSUMO DI CIBI FRESCHI

STARE NELLA NATURA E/O CONTATTO CON IL MONDO RURALE

ATTENZIONE ALLA PERSONA

CULTURA DEL CIBO PER DIVENTARE CONSUMATORI CONSAPEVOLI

SOSTENIBILITÀ E DIFESA DELL'AMBIENTE

SPORT E RELAX

CURA ED EDUCAZIONE DEI MINORI

### I SERVIZI DELL'AGRICOLTURA MULTIFUNZIONALE

TRASFORMAZIONE E VENDITA DIRETTA

RISTORAZIONE E ACCOGLIENZA AGRITURISTICA A VENDITA DIRETTA

FATTORIE DIDATTICHE

FATTORIE SOCIALI

EDUCAZIONE AGRO-ALIMENTARE, CORSI DI DEGUSTAZIONE, GUIDA ALL'ACQUISTO RESPONSABILE E SOSTENIBILE

MANUTENZIONE DEL TERRITORIO E BUONE PRATICHE AGRO-AMBIENTALI

AGRIFITNESS, EQUITAZIONE, TREKKING, CENTRI BENESSERE

AGRINIDI, AGRIASILO

# RISPOSTE E SERVIZI PER TUTTI

I NUMERI DELL'AGRICOLTURA E DELL'AGROINDUSTRIA IN LOMBARDIA

In materia di qualità della vita, benessere e didattica, l'agricoltura lombarda risponde anche ai cittadini più esigenti grazie alle sue produzioni e ai servizi erogati dalle aziende che nel corso degli anni hanno diversificato la loro offerta nell'ottica della multifunzionalità. Un percorso in continua evoluzione, che cresce di pari passo con le necessità del territorio.

 **54.000**  
AZIENDE AGRICOLE

**19** PRODOTTI DOP

**12** PRODOTTI IGP

**22** VINI DOC

**5** VINI DOCG

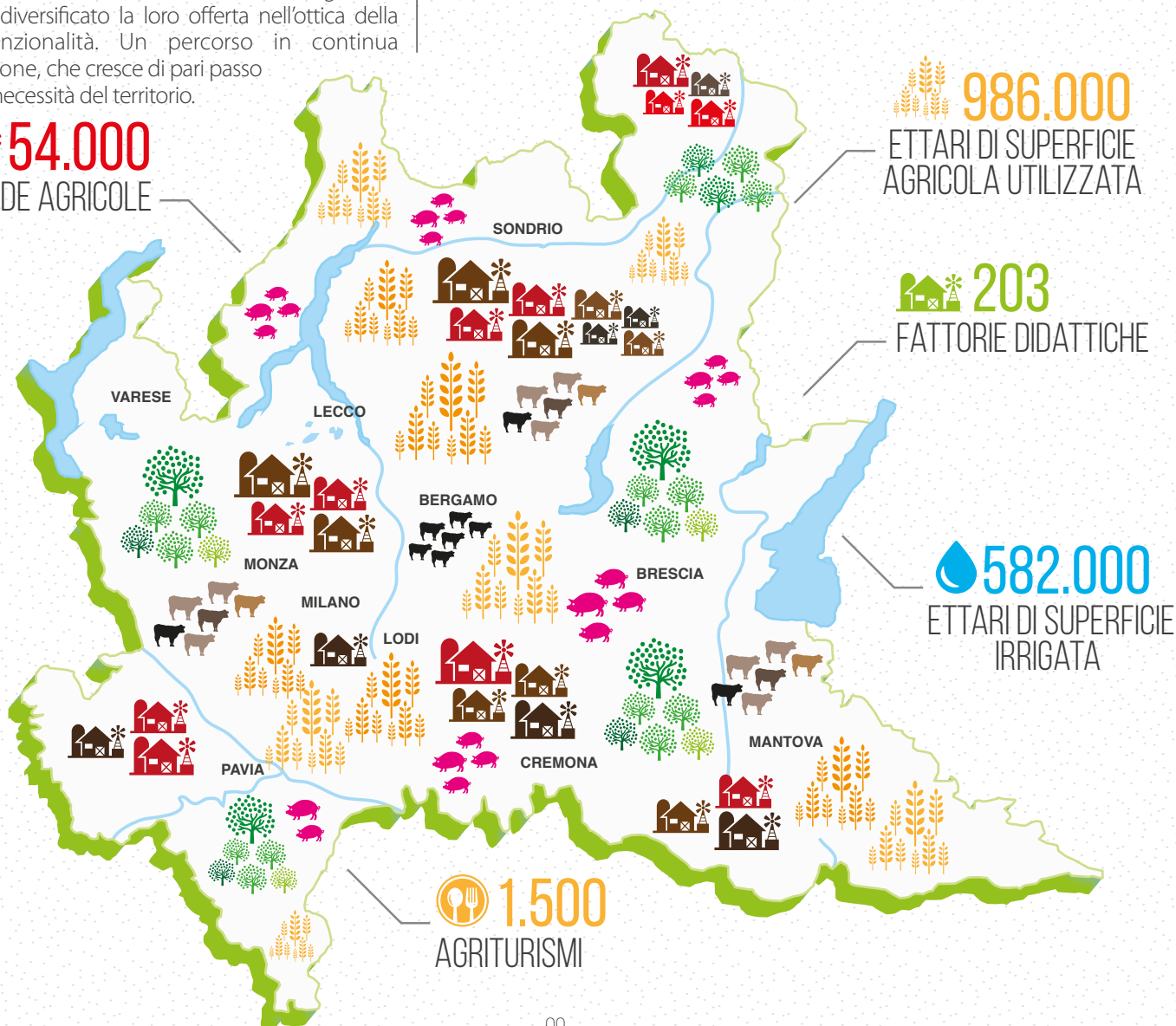
**15** VINI IGT

**248** PRODOTTI TRADIZIONALI

**40** DELLA CARNE SUINA  
% NAZIONALE

**37** DELL'INTERA PRODUZIONE  
% ITALIANA DI LATTE

**39** DEL RISO PRODOTTO  
% IN ITALIA



# LA FATTORIA DIDATTICA

## UN'OPPORTUNITÀ ISTRUTTIVA E DIVERTENTE PER FARE EDUCAZIONE AGRO-ALIMENTARE

Come abbiamo visto, nell'ambito della multifunzionalità e dei servizi resi in campo rurale, la **LOMBARDIA** vanta numeri, contesti e livelli di qualità ragguardevoli.

In questo panorama, troviamo le **FATTORIE DIDATTICHE** che, nate all'interno dei programmi di Regione Lombardia, contribuiscono ad avvicinare i bambini, le famiglie e i cittadini all'attività agricola ricostruendo la filiera alimentare, il ciclo degli alimenti, facendo conoscere il mestiere e il ruolo sociale degli agricoltori, promuovendo il territorio e la cura del paesaggio per educare al consumo consapevole e al rispetto dell'ambiente.

Esse rappresentano il luogo di elezione dei programmi di Educazione agro-alimentare rivolti a scuola e famiglie.

Vediamo i loro punti di forza.

### IMPARARE FACENDO

Alla base della proposta educativa delle Fattorie Didattiche della Lombardia ci sono i principi della pedagogia attiva, per mettere in condizione gli ospiti di apprendere facendo: osservando, ascoltando, annusando, assaggiando...riflettendo!

L'esperienza, la professionalità e le competenze dell'agricoltore sorreggono e alimentano le attività educative delle fattorie didattiche.

Le aziende accreditate rispondono agli standard contenuti nella Carta dei requisiti di Qualità delle Fattorie Didattiche della Lombardia per assicurare ai visitatori un servizio educativo di qualità, strutturato e sicuro.

### UN CIRCUITO DI QUALITÀ

### FORMAZIONE ED ESPERIENZA

Regione Lombardia DG Agricoltura conosce bene l'importanza della formazione per gli operatori delle Fattorie Didattiche, come momento necessario per creare un linguaggio comune con il mondo della scuola e trovare le forme comunicative e didattiche più adatte per parlare ai ragazzi. Per questo Regione Lombardia accredita le fattorie che rientrano in un percorso di formazione e aggiornamento.

Le esperienze e le attività proposte dalle Fattorie Didattiche sono caratterizzate da un forte coinvolgimento di ragazzi e adulti sul fronte emotivo, corporeo ed esperienziale. L'impatto di questa immersione in fattoria avrà una ricaduta nel tempo, rintracciando collegamenti e connessioni, anche inaspettati, nella vita quotidiana di ragazzi e famiglie.

### UN'ESPERIENZA "A RILASCIO LENTO"

## UN MUSEO DEL TERRITORIO

Con le sue molteplici declinazioni, l'esperienza in fattoria fornisce preziosi strumenti per esplorare e comprendere il territorio: ogni azienda infatti restituisce una particolare espressione del territorio, evidenziando le proprie caratteristiche e i diversi utilizzi.

In fattoria i bambini e gli adulti potranno esplorare attraverso i sensi i prodotti della terra là dove vengono coltivati. La condivisione con altri di percezioni e gusti permetteranno di rendere l'esperienza di contatto col territorio ancora più significativa.

IN FATTORIA  
CON "GUSTO"

## UN VENTAGLIO DI OPPORTUNITÀ PER TUTTI

Le esperienze in fattoria sono dirette a una vasta gamma di utenti. Con modalità e declinazioni diverse, le fattorie didattiche accolgono, oltre alle scuole di ogni ordine e grado, bambini e ragazzi nelle loro attività extrascolastiche, famiglie e gruppi di adulti e persone con fragilità.

Le proposte e i percorsi disponibili sono ormai così numerosi e diversificati da adattarsi alle diverse preferenze o ambiti di interesse.

UNA RETE IN  
CONTINUA CRESCITA!

PER SCEGLIERE L'AZIENDA AGRICOLA DA VISITARE È POSSIBILE SCARICARE GRATUITAMENTE LA GUIDA DELLE FATTORIE DIDATTICHE DELLA LOMBARDIA DA:

[WWW.BUONALOMBARDIA.IT](http://WWW.BUONALOMBARDIA.IT)

APP STORE



# VERSO **EXPO 2015** | PERCORSI DI **EDUCAZIONE AGRO-ALIMENTARE** PER LA **SCUOLA**

avvicinare i bambini all'**agricoltura**

## PERCHÈ

comprendere la **relazione** con il **cibo**

promuovere un **consumo più consapevole**

promuovere la **convivialità** e il **benessere a tavola**

individuare un **linguaggio comune** tra **scuola** e **fattoria didattica**

## 5 ANNI DI PERCORSI

**2010 - 2011**

### CIBO, CULTURA E IDENTITÀ

- "IL CIBO IN ME":  
ESPLORARE E RICONOSCERE LA  
PROPRIA STORIA CON IL CIBO
- "IL CIBO IN NOI":  
LA CONVIVIALITÀ NELLA FAMIGLIA,  
NELLA SCUOLA E NEI CONTESTI  
CULTURALI

**2012 - 2013**

### LA SCUOLA IN CAMPO

- IMMAGINI DEL CONTADINO FRA PASSATO,  
PRESENTE E FUTURO
- L'AZIENDA AGRARIA COME SISTEMA  
"VIVENTE"
- LA CASCINA E LE RETI DEL TERRITORIO

**2014 - 2015**

### SAI COSA MANGI?

- LA QUALITÀ DEI PRODOTTI  
AGRO-ALIMENTARI
- RELAZIONI TRA CONSUMATORI E  
AGRICOLTORI: UNA FILIERA  
AGRO-ALIMENTARE NEL TERRITORIO

**2011 - 2012**

### DALLA TERRA ALLA TAVOLA

- IL RAPPORTO FRA UOMO E NATURA:  
IL CIBO E LE SUE ORIGINI
- IL BAMBINO DI FRONTE ALL'AGRICOLTURA:  
STUPORE E MERAVIGLIA.
- CICLICITÀ E BIODIVERSITÀ

**2013 - 2014**

### LA FATTORIA INCONTRA LA SCUOLA

- FARE SCUOLA ALL'APERTO: IL BAMBINO ESPLORATORE
- FARE SCUOLA NELL'ORTO E IN FATTORIA
- LA FATTORIA VA A SCUOLA

# UN METODO INNOVATIVO

GRUPPO DI LAVORO DENTRO E FUORI LA SCUOLA

si impara facendo

si "mettono le mani nella terra"

i bambini diventano  
esploratori

si rendono protagonisti  
insegnanti, agricoltori  
e bambini

si integrano professionalità  
e punti di vista

## CHI

Regione Lombardia  
Direzione Generale Agricoltura

Università Degli Studi di Milano-Bicocca  
Scienze Umane per la Formazione

Scuole 400 insegnanti con le classi

200 fattorie didattiche

Ufficio Scolastico Regionale  
per la Lombardia

Dossier didattici per insegnanti su [www.buonalombardia.it](http://www.buonalombardia.it)



- 1 Cibo, cultura, identità
- 2 Dalla terra alla tavola
- 3 La scuola in campo:  
quando la fattoria incontra la scuola

Video su **YouTube**

- 1 Cibo, cultura e identità
- 2 La scuola in campo



# VERSO EXPO 2015 UN ESEMPIO MODELLO

Perché dedicare del tempo prezioso in classe per parlare di cibo? In che modo parlarne e con quali finalità? Come fare educazione agro-alimentare con i bambini? Come valorizzare il ruolo didattico dell'agricoltura e delle visite scolastiche in fattoria?

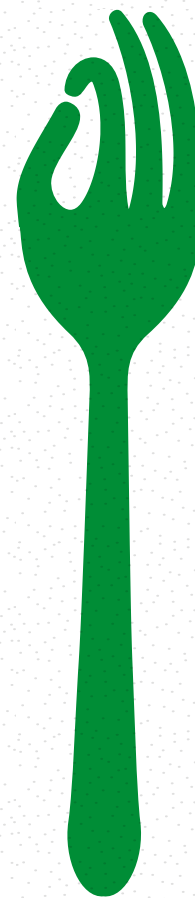
Quando Milano è stata ufficialmente indicata come sede dell'Expo 2015 sul tema "Nutrire il pianeta, energia per la vita", la Regione Lombardia, Direzione Generale Agricoltura, forte di una decennale esperienza e attività nel campo dell'educazione alimentare, si è sentita profondamente coinvolta, generando una serie di riflessioni sul ruolo che l'istituzione poteva avere in questo grande dibattito internazionale.

È nato così il progetto pluriennale "**Percorsi di Educazione alimentare Verso Expo 2015**" per sviluppare un modello metodologico che affrontasse l'educazione agro-alimentare nella sua complessità delineando percorsi didattici innovativi da proporre agli insegnanti della scuola primaria capaci di fornire contenuti e informazioni sul sistema agroalimentare tramite un approccio interdisciplinare.

Il progetto, negli anni 2010-2015, ha approfondito cinque percorsi: "**Cibo, cultura e identità**", "**Dalla terra alla tavola**", "**La scuola in campo**", "**La fattoria incontra la scuola**" e "**Sai cosa mangi?**", affrontando di volta in volta tematiche differenti quali la valenza relazionale e culturale dell'atto del nutrirsi, la fitta rete di relazioni che esistono tra l'alimentazione, l'ambiente e l'agricoltura, la complessità della produzione agricola fra passato, presente e futuro, il paesaggio come prodotto del rapporto fra uomo e natura sul territorio, l'azienda agraria come organismo vivente.

In questi anni la diffusione del progetto ha coinvolto sul territorio regionale **circa 400 insegnanti** delle scuole primarie e oltre **200 Fattorie Didattiche**, al fine di realizzare uno scambio di saperi e di competenze tra i docenti e gli operatori delle fattorie sviluppando questi temi.

Il gruppo di lavoro che partecipa al progetto è composto da agricoltori, operatori delle Fattorie Didattiche, insegnanti di scuole primarie, studenti tirocinanti del corso di Laurea di Scienze della Formazione Primaria, coordinati dalle ricercatrici del **Dipartimento di Scienze umane per la formazione "R. Massa" dell'Università di Milano Bicocca** e dai funzionari della Direzione Generale Agricoltura della Regione Lombardia, sotto la supervisione scientifica della prof.ssa Elisabetta Nigris.





# EXPO 2015

La grande esposizione mette Milano e la Lombardia sotto i riflettori del mondo con il meglio che è stato concepito per rispondere alle sfide contenute nel titolo Nutrire il Pianeta, Energia per la Vita.

Gradualmente, i temi che definiscono Expo 2015 sono diventati veri e propri cantieri, dove idee, percorsi, progetti sono diventati luoghi, spazi e padiglioni che danno concretezza a quei concetti (nutrire tutti, qualità e sicurezza del cibo, sostenibilità) attorno ai quali anche Regione Lombardia ha molto lavorato per preparare i cittadini a questo importante evento e al suo futuro.

## DAL CIBO ALLA SOSTENIBILITÀ, IL MONDO A CONFRONTO

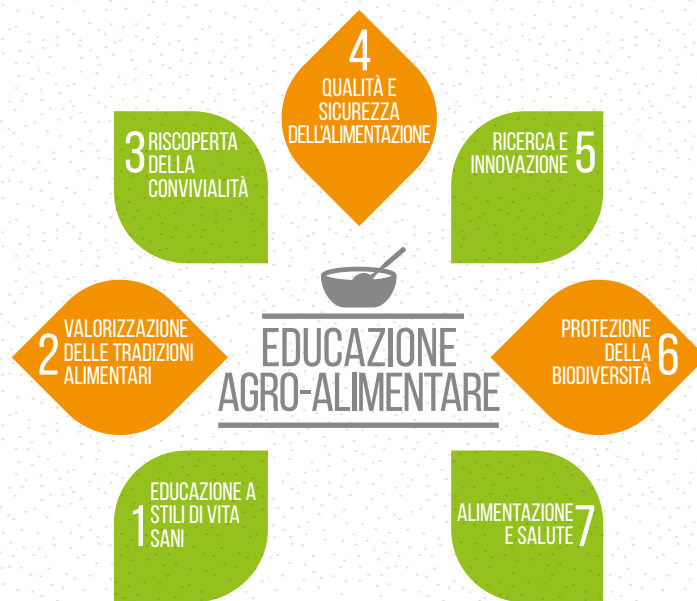
Nei padiglioni del sito espositivo di Milano numerosi Paesi sono chiamati ad esprimersi con soluzioni e progetti in merito alle sfide più urgenti del terzo millennio.

- 1 CIBO SANO, SUFFICIENTE E SICURO PER TUTTI**
- 2 CONSUMO E METODI DI PRODUZIONE COMPATIBILI CON UNO SVILUPPO SOSTENIBILE**

## EDUCARE AL CIBO SANO, UN PONTE TRA CULTURE

Nel realizzare il progetto Per e Oltre Expo, Regione Lombardia ha contribuito a gettare le basi per una cittadinanza più matura e responsabile, che si riconosce nei principi a cui l'educazione agro-alimentare fa riferimento nei suoi percorsi verso un consumo consapevole e l'adozione di stili di vita sani, in grado di riflettere in modo perfettamente speculare le tematiche di Expo, conferendo al cibo la facoltà di renderci cittadini del mondo.

Nel sito espositivo sarà visibile a livello mondiale lo stato dell'arte in materia di: qualità e sicurezza dell'alimentazione, ricerca e innovazione nella filiera alimentare, protezione della biodiversità, alimentazione e salute, educazione a nuovi stili di vita, valorizzazione delle tradizioni alimentari, riscoperta della convivialità.



# PER E OLTRE EXPO 2015

## LE CINQUE DIRETTRICI DELL'EDUCAZIONE AGRO-ALIMENTARE DI REGIONE LOMBARDA

L'intensa attività messa in campo da Regione Lombardia su questo argomento è stata organizzata intorno a cinque aree principali di intervento.

### 1 INFORMARE ED EDUCARE INFORMAZIONE PER UN CONSUMO CONSAPEVOLE

Le ragioni che hanno spinto l'amministrazione regionale a muoversi con convinzione in questa direzione muovono innanzitutto dal convincimento che un consumatore informato sarà più attento alle dinamiche in atto nel mondo agricolo e imparerà a rispettare e a salvaguardare la campagna e il lavoro che quotidianamente vi si svolge. Acquisirà inoltre una pluralità di strumenti per valutare al meglio la qualità dei prodotti agricoli e agroindustriali, sviluppando abitudini alimentari e uno stile di vita sani e corretti.

Questo impegno della Regione ha coinvolto soprattutto la scuola, al fine di assicurare alle nuove generazioni una comprensione più completa dell'origine dei prodotti unitamente alla capacità di effettuare, in un futuro non lontano, scelte oculate e consapevoli in fatto di alimentazione, tutela degli agro-ecosistemi e rispetto della biodiversità.

### 2 PRODOTTI A MARCHIO PER UN'ALIMENTAZIONE ALL'INSEGNA DELLA QUALITÀ

I marchi europei di qualità **DOP** (Denominazione di Origine Protetta) e **IGP** (Indicazione Geografica Protetta) sono strumenti assai preziosi, per tutelare prodotti e produttori da imitazioni e frodi e fornire ai consumatori strumenti di garanzia per le proprie scelte alimentari.

Grazie ad essi in Lombardia possiamo contare su un ricco patrimonio agroalimentare di primaria importanza, riconosciuto a livello internazionale.

Un simile tesoro di sapori può contare sull'azione condotta dall'amministrazione lombarda mediante il Programma regionale di promozione in Italia e all'estero, cui si affianca l'indispensabile attività dei Consorzi di Tutela, impegnati sul fronte della

valorizzazione dei marchi e della lotta alla contraffazione dei prodotti.

### 3 CONTRAFFAZIONE E SICUREZZA LOMBARDIA: UN SISTEMA AGROALIMENTARE A PROVA DI CONTRAFFAZIONI A TUTELA DEL CONSUMATORE

Si calcola che il sistema agroalimentare lombardo sia soggetto, in media, a circa **20.000 controlli giornalieri** in materia di sicurezza e qualità delle produzioni: ciò garantisce al massimo grado i consumatori circa la salubrità e l'autenticità dei cibi che scelgono.

Il modello di produzione lombardo è presente ad **Expo** proprio per rafforzare, agli occhi dei circa **150 Paesi** partecipanti, la determinazione della Lombardia nel difendere la qualità delle produzioni per proteggere la salute e i diritti dei consumatori in un contesto globale.

Il tema della responsabilità alimentare è strettamente legato alla questione della consapevolezza degli atti di consumo.

Il consumatore deve sapere quando sta scegliendo insalate, formaggi e olio d'oliva che sono stati sottoposti a controlli rigorosi oppure prodotti con livelli di tutela e di garanzia minori, ancorché a prezzi apparentemente inferiori.

**DOP**  
DENOMINAZIONE  
DI ORIGINE  
PROTETTA

**IGP**  
INDICAZIONE  
GEOGRAFICA  
PROTETTA

**20.000**  
CONTROLLI  
GIORNALIERI

**150**  
PAESI  
PARTECIPANTI

4

## IL SETTORE 'BIO'. LOMBARDIA ALL'AVANGUARDIA

L'agricoltura biologica si basa su tecniche di coltivazione che consentono di ottenere prodotti di alta qualità nel pieno rispetto dell'ambiente e della salute dei consumatori.

Un'analoga considerazione può essere svolta per l'allevamento biologico.

Per molti versi si tratta di un tipo di agricoltura orientato verso la tradizione, in quanto è escluso l'uso di prodotti chimici di sintesi.

D'altra parte i produttori biologici impiegano attrezzature e tecnologie all'avanguardia proprio per garantire al massimo grado la salubrità dei prodotti e per preservarne i sapori e i profumi naturali.

Grazie ad una collaborazione avviata con il Ministero delle Politiche Agricole, con l'Università di Milano e con le associazioni del comparto biologico, Regione Lombardia favorisce l'inserimento di prodotti biologici nelle mense delle scuole di ogni ordine e grado.

5

## VENDITA DIRETTA

In Lombardia la vendita diretta dal produttore agricolo al consumatore ha assunto contorni importanti e non può essere più considerata un fenomeno di nicchia. Il volume delle vendite realizzate nei mercati agricoli o negli spacci aziendali ha infatti superato da tempo la soglia del 6% della produzione agricola lombarda e l'attività di "filiera corta" coinvolge oltre il 10% delle aziende agricole della regione.

Numerosi sono i vantaggi legati a questa modalità di vendita:

- si favorisce un ritorno al consumo di alimenti disponibili in base a criteri di freschezza e stagionalità;
- si instaura una relazione sempre più stretta tra l'imprenditore agricolo e il consumatore finale, che fa crescere e consolidare un rapporto di reciproca stima e fiducia e una maggiore attenzione per la qualità dei prodotti;
- permette all'agricoltore di ottenere dal proprio lavoro un maggiore valore aggiunto, incentivando la permanenza delle giovani generazioni nelle aree rurali, con importanti effetti positivi per la tutela del territorio e dell'ambiente.

BIOLOGICA AGRICOLTURA  
 COLTIVAZIONE, SICUREZZA ALIMENTARE  
 QUALITÀ LOMBARDIA  
 INFORMARE SCUOLA  
 STILE DI VITA DOP  
 SANO EDUCARE IGP



# EDUCARE E INFORMARE L'EDITORIA MULTIMEDIALE DI REGIONE LOMBARDIA



La Direzione Generale di Regione Lombardia propone una serie di materiali informativi e divulgativi a supporto dei programmi di educazione agro-alimentare proposti. Con particolare attenzione alle nuove generazioni appartenenti all'era digitale, sono stati realizzati numerosi materiali multimediali.

## NELLO SCAFFALE DI REGIONE LOMBARDIA

Ecco dunque che nel tempo Regione Lombardia si è dotata di materiali informativi facilmente consultabili e scaricabili gratuitamente, creando una ricca raccolta di libri, documenti, kit didattici e sussidi multimediali disponibili dal menù Educazione agro-alimentare presente nel sito

[WWW.BUONALOMBARDIA.IT](http://WWW.BUONALOMBARDIA.IT)

Ebook, schede, giochi e una app: la Fattoria Didattica in un click, anche su tablet e smartphone.

Accedendo al menù Educazione agro-alimentare dei portali è possibile scegliere la fattoria didattica lombarda che meglio risponde all'esperienza che si desidera programmare, a scuola o con la famiglia. Si possono scaricare e-book come Le Agriavventure del Topino Pino o le venti schede de La Fattoria Didattica, disponibili gratuitamente per iOS e Android, su Apple Store, Amazon e Google Play.

## LE AGRIAVVENTURE DEL TOPINO PINO

Un racconto avvincente, in audio-libro, che ha per protagonista un simpatico e curioso topolino alla scoperta del meraviglioso mondo della fattoria, tra mucche, latte, uva, miele, galline, capre e i mille colori e profumi dell'orto.

## LA FATTORIA DIDATTICA

20 schede illustrate, redatte con linguaggio semplice e arricchite da quiz e animazioni multimediali, per introdurre i bambini al mondo della fattoria.









ITALIA



---

GRAZIE!

---



Associazione Bruno Munari®

Si ringrazia il Professor Alberto Munari e l'Associazione Bruno Munari per la concessione dell'utilizzo delle "forchette parlanti", elemento caratteristico della grafica di questa pubblicazione. [www.brunomunari.it](http://www.brunomunari.it)

---